

## **Příloha č.1**

## **Vyhodnocení barevnosti**

Název akce:	<b>Informační centrum nádraží Teplice nad Bečvou, rekonstrukce a dostavba - projektová dokumentace</b>
Stavebník:	Město Hranice MěÚ, Pernštejnské náměstí 1, 753 01 Hranice Zástupce: Jiří Kudláček, starosta IČ: 00301311 DIČ: CZ00301311 Kontaktní osoba: Ing. arch. Marek Kuchta
Generální projektant:	Ateliér Velehradský, s. r. o. Libušino údolí 203/76, 623 00 Brno IČ: 292 63 140
Zpracoval:	Ing.arch. Tomáš Velehradský
Datum:	22.2.2022
Akce číslo:	1470

## Vyhodnocení barevnosti

Cílem projektu je navrátit stavbě výraz z doby jejího vzniku. Barevnost tvoří neodmyslitelnou součást řešení, není však přesvědčivě zdokumentována. Proto jsem v rámci projektu provedli následující kroky:

1. zanalyzovali jsme historické fotografie z doby vzniku objektu
2. srovnali závěry s řešením realizovaným na části objektu v majetku SŽ
3. navrhli řešení pro realizaci záměru

### Ad1) - Analýza historických fotografií

Pro analýzu jsem využil dobových fotografií poskytnutých zadavatelem pořízených kolem roku 1940. Na 5 vybraných snímcích (Foto 1-5 viz níže) jsou určeny body podstatné pro určení barevnosti.

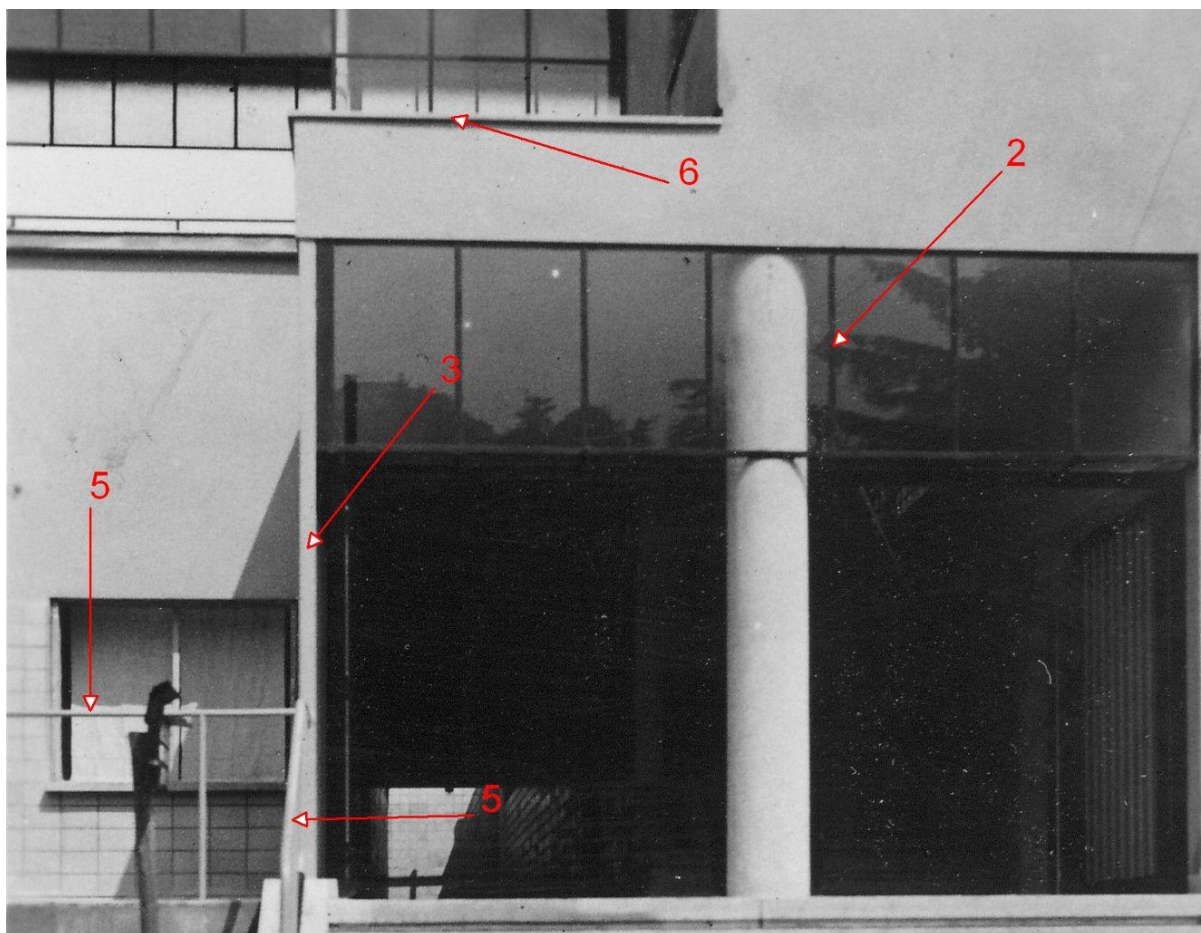


Foto 1

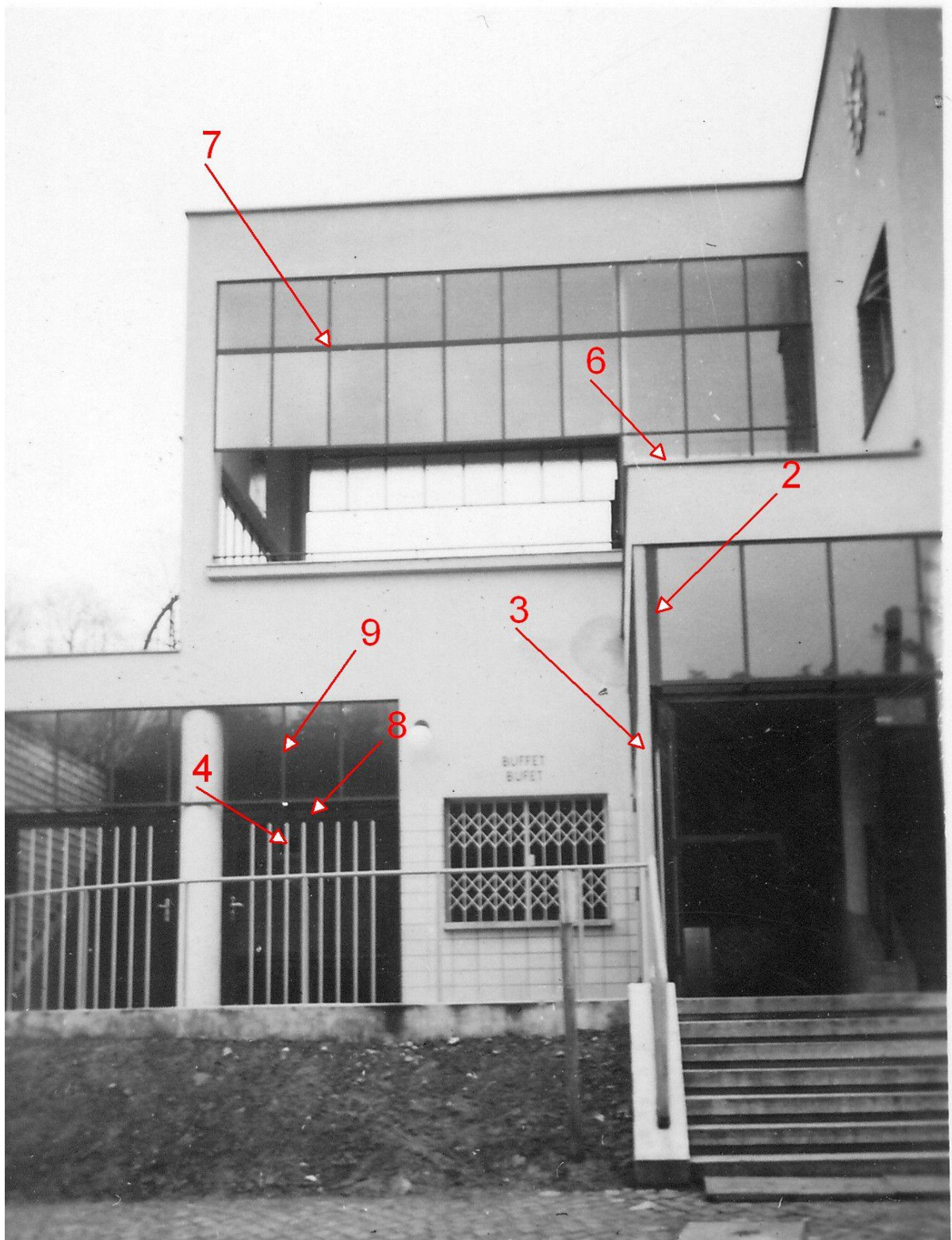


Foto 2



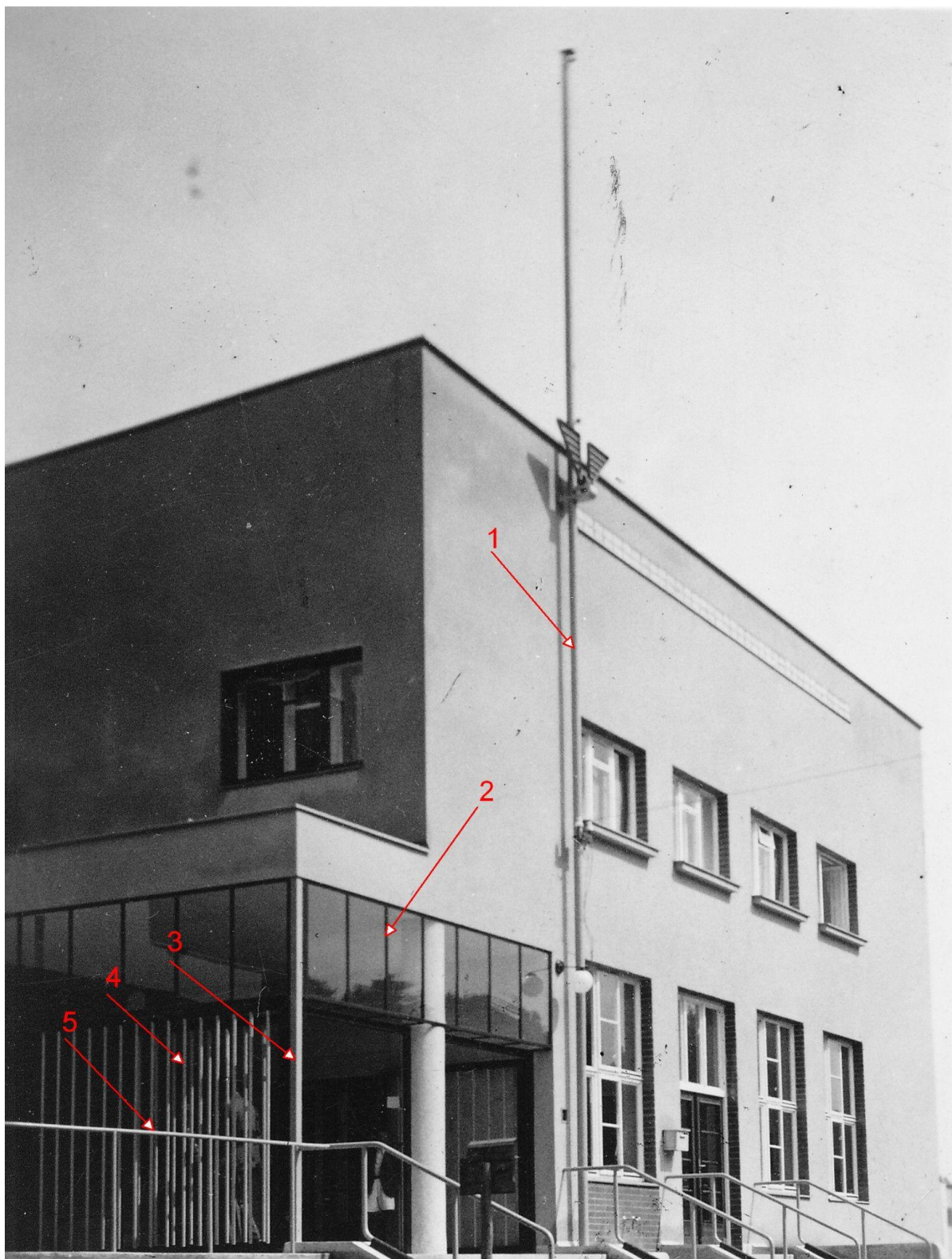
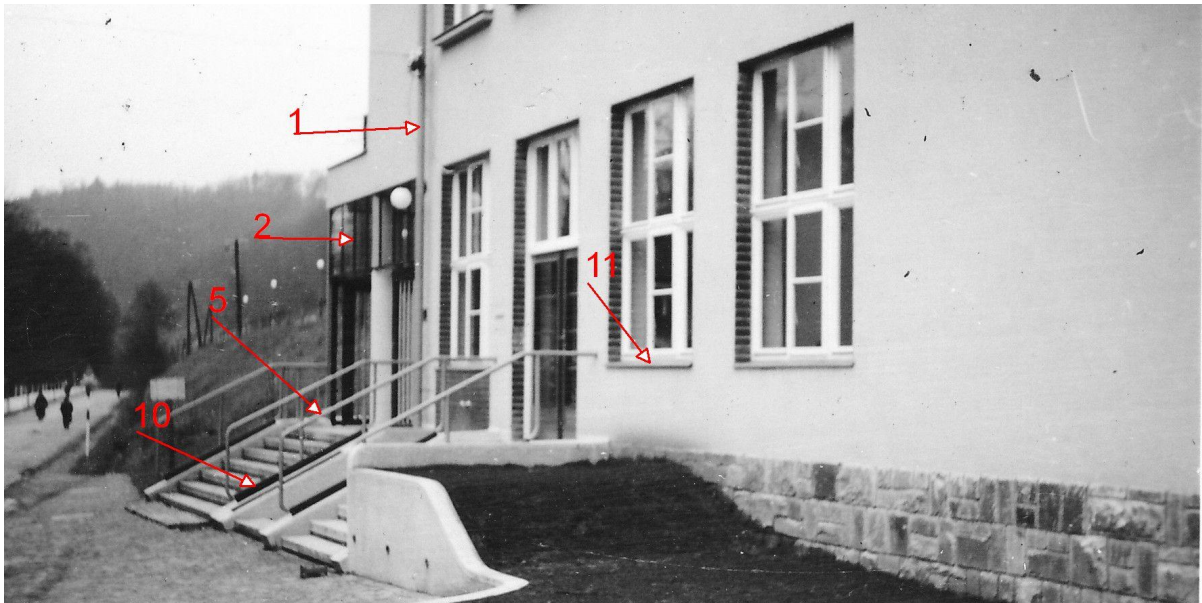


Foto 3





Foto

4

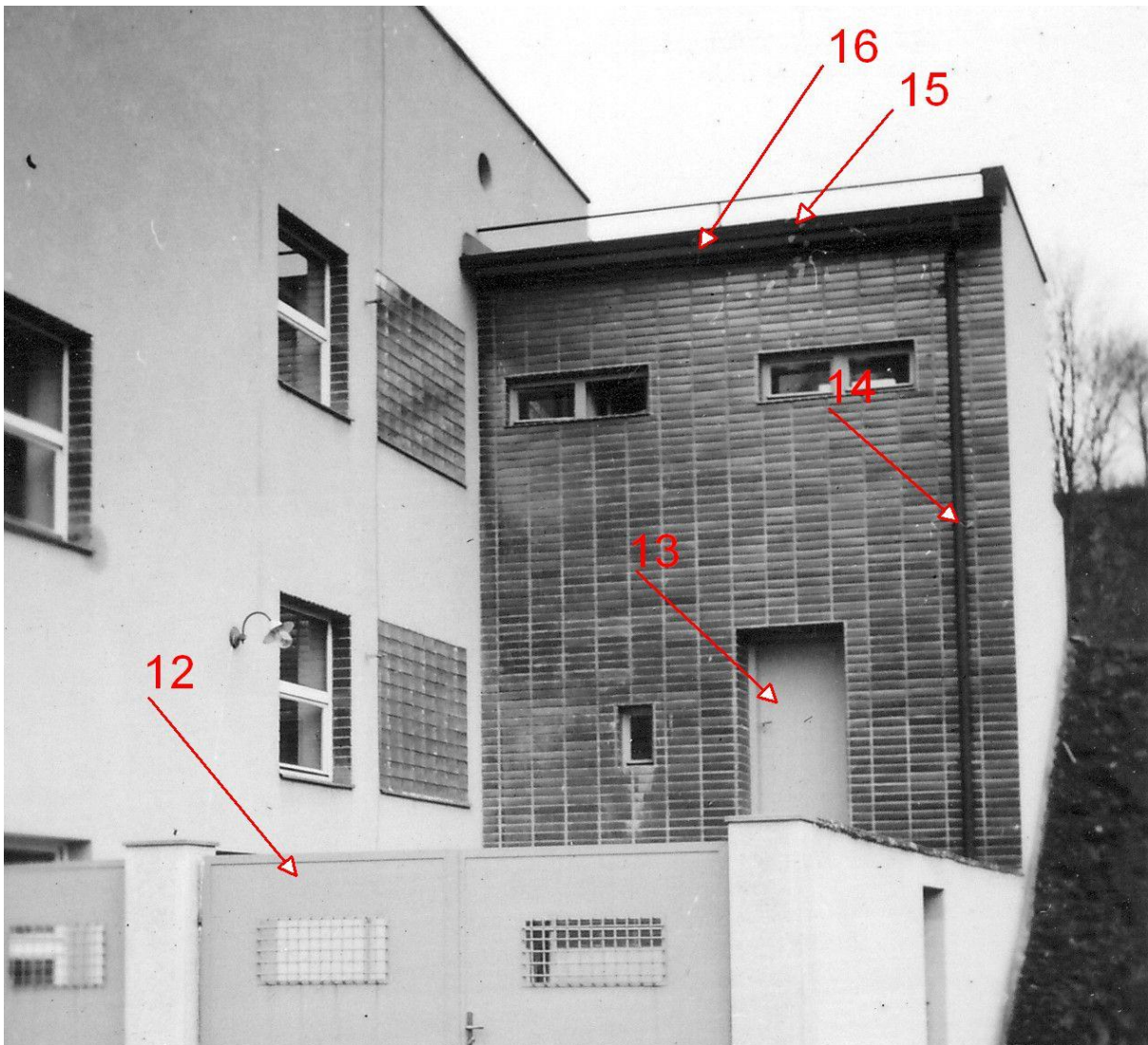


Foto 5

Z fotografií lze vyvodit následující členění barevnosti fasádních prvků, kterým byla následně v návrhové fázi přiřazena konkrétní barva.

Budova má podkladní světlou barvu (A), která tvoří barvu fasády v ploše a barvu plošného obkladu fasády. Z fotek je čitelné, že omítka i obklad mají velmi blízkou tonalitu. Tato základní barva je doplněna tmavou barvou užitou v ploše (kabřincový obklad) (B). Obklad se fyzicky dochoval. Dále je použita velmi tmavá doplňková barva (C) použitá na ocelové rámy zasklení a mříží (2,7,9,8) a na některé klempířské prvky (14, 15, 16). Jako barevný akcent je použita barva zobrazující se jako střední šedá (D), použitá na zámečnických prvcích (1,3,5,4,12,13) a na některých klempířských prvcích (6,11)

A - Velmi světlá podkladní barva

B - Tmavá barva pro použití v ploše

C - Velmi tmavá doplňková barva

D - Akcentní barva

## **Ad2) - Vyhodnocení realizované části v majetku SŽ**

Pro již opravenou část byla na základě stratigrafického průzkumu navržena břechťanově zelená barva pro všechny prvky jednotně. z analýzy však vyplývá, že některé prvky měly různou barevnost - srov. (8 a 4), (5 a 10), (2 a 12,13). Použitou barevnost tedy považujeme za nepřesnou a dále navrhujeme její změnu.

## **Ad3) - Návrh barevnosti**

V rámci projektu jsme provedli nový stratigrafický průzkum na řešených částech objektu. Z vrstev je obtížné určit komplexní barevnost pro období vzniku, vyšli jsme proto z rozložení barev z dobových fotografií a odstíny jsou určeny na základě vybraných vzorků a u velmi tmavé doplňkové barvy na základě předpokladu.

A - Velmi světlá podkladní barva je uvažována jako - SVĚTLE BÉŽOVÁ - stejného odstínu jako je fasáda na již realizované části, aby budova působila jednotně.

B - Tmavá barva pro použití v ploše - SYTĚ HNĚDÁ - je dána dochovalým kabřincovým obkladem, který bude lokálně opravován prvky ve stejné barvě.

C - Velmi tmavá doplňková barva je navržena na jako - SYTÁ TMAVĚ ŠEDÁ - na základě odhadu barevnosti a kontrastu sytosti na pozadí známé barvy kabřincového obkladu.

D - Akcentní barva je vyhodnocena jako - SVĚTLE MODRÁ - na základě vrstvy na žerdi. První označenou vrstvy v průzkumu jsme vyhodnotili jako základovou barvu, na které je první vrstva světle modrá a teprve následně zelená. (viz foto níže - sonda S.7)

